



DOUBLE·SCIENCE

LE FESTIVAL DE LA
VULGARISATION
SCIENTIFIQUE

8 & 9 JUIN 2024
GROUND CONTROL (PARIS)

DOSSIER BILAN

ÉDITION 2024

LE FESTIVAL EN CHIFFRES

2^{ème} ÉDITION

6500 m²

25 partenaires



+ de 4000 entrées sur le festival

dont + de 900 personnes touchées lors de la soirée musique & science

+ de 70 intervenant·es

dont 32 personnes rémunérées

+ de 30 bénévoles

8 créations originales sur scène

+ de 20 stands d'expériences et d'expositions

6 tables-rondes

16 dédicaces





VENEZ VIVRE



LA VULGARISATION





SOMMAIRE

▶ Le festival en chiffres	2
▶ Édito	5
▶ Valeurs	6
▶ Ground Control, lieu partenaire	7
▶ Partenaires	8

L'édition 2024

▶ Sur scène	11
▶ Tables-rondes	12
▶ Créations originales	14
▶ Soirée musique & science	18
▶ Tout le week-end	20
▶ Live-sketch & Artwork	22

Bilans du festival

▶ Bilan des publics	24
▶ Bilan des intervenant·es	24
▶ Bilan des partenaires	25
▶ Bilan des étudiant·es	25
▶ Bilan du moment pro	26
▶ Bilan communication	27

Derrière le festival

▶ Nos bénévoles	28
▶ Notre équipe	29





ÉDITO

“C’est sans conteste mon festival préféré, tant pour l’ambiance que pour les propositions”

“un festival de vulgarisation qui réunit un max d’acteurs, c’est ce qu’il manquait en France et vous l’avez fait!”

Extraits du formulaire d’évaluation

Pousser la chansonnette sur les récits des laboratoires, participer à un tribunal futuriste qui reflète la complexité des enjeux d’aujourd’hui, improviser sur de la science pour mieux en saisir ses subtilités.

Qui a dit que célébration et sensibilisation étaient incompatibles ?

À Double Science 2024, la science est partagée et apprivoisée avec émotion.

Vulgarisateur·ices, scientifiques, journalistes et artistes ont construit de nouvelles synergies pour offrir des spectacles, des jeux, du théâtre d’improvisation, des concerts immersifs, un karaoké collectif et même une pinata infusée de science.

Pour cette seconde édition, toujours gratuite, le programme fut particulièrement riche en créations originales : de nouveaux formats de vulgarisation que vous pourrez découvrir dans ce bilan.

Un week-end de fête où les codes de la vulgarisation ont été réinventés, donnant naissance à des rencontres enchantées, des visages épatés et des cerveaux stupéfaits. Le résultat d’un effort collectif : le soutien sans faille de nos partenaires, la confiance de nos financeurs et la détermination de nos bénévoles. Nous les remercions toutes et tous sincèrement pour leur engagement auprès de cette vision que nous portons : celle d’une science perçue comme une véritable culture.

Dans ce dossier, nous vous présentons le bilan de l’édition 2024. Entre retour d’expérience, chiffres et valorisation, nous espérons qu’il vous inspirera de grandes idées pour nous rejoindre lors de la prochaine édition qui se tiendra le week-end du 14 juin 2025.

La science est une culture.
Une culture à portée de tous·tes.

L’équipe Double Science



NOS VALEURS

- ▶ Le festival est **gratuit**, ouvert à toutes et tous, pour tous les âges et sans distinction de genre ou d'origine sociale.
- ▶ Le festival prône **l'inclusion, l'engagement citoyen, la libération de la parole**, et n'accepte aucune forme de discrimination.
- ▶ Le festival exclut toute forme de discours moralisateur ou culpabilisant.
- ▶ Le festival est pensé et construit sur la base des **bonnes pratiques de la vulgarisation scientifique** telles que la citation des sources, la notion de consensus scientifique, etc.
- ▶ Le festival s'engage pour **visibiliser les thématiques sociétales** importantes telles que l'urgence écologique, la représentativité des femmes dans la recherche et le dialogue science-citoyen.ne.
- ▶ Le festival s'engage pour représenter **l'ensemble des disciplines scientifiques**, des sciences humaines et sociales aux sciences expérimentales.
- ▶ Le festival suit une **démarche écologique**, comprenant la production minimale de déchets, le recours au train pour les transports et la réutilisation de nombreux supports (badge, tote bag, etc.) dans la mesure du possible.

LE LIEU

PARTENAIRE

GROUND CONTROL

libres & curieux



Ground Control est un lieu de vie culturel, indépendant et engagé. Situé à proximité de la gare de Lyon, dans une ancienne halle de tri postal appartenant à la SNCF, c'est un espace de 6500m² où les gens se rencontrent, où les idées se brassent, où les solutions nouvelles peuvent apparaître.

Lieu d'expérimentation et d'expression, la culture, la planète, la solidarité, et les acteur·ices du changement en sont les sujets privilégiés. Nous les abordons de multiples façons avec des invité·es varié·es, artistes, chercheur·ses ou

encore entrepreneur·ses capables susceptibles de nous faire avancer, ensemble.

On aime y nourrir une certaine approche de la convivialité qui passe par le bien manger, la fête et les rencontres dans le monde réel autour d'un café, au pied d'un olivier, devant une exposition ou dans le cockpit d'un avion.

Bref, un lieu-média culturel, véritable partenaire du festival !
groundcontrolparis.com



LES PARTENAIRES DE L'ÉDITION 2024

Nous remercions chaleureusement l'ensemble de nos partenaires pour leur confiance et leur créativité autour de ce festival.

Instituts de recherche, universités, fondations, associations et médias ont permis de construire un festival de science original, prônant la co-création et les nouveaux codes du partage des sciences.

Nos partenaires ont permis ainsi de faire de la science une véritable culture accessible à toutes et tous.

Un soutien culture & science inédit

Pour la première fois, le festival a reçu le soutien de la Direction Régionale des Affaires Culturelles (DRAC) d'Île-de-France et de la Ville de Paris. Merci pour leur confiance en Double·Science pour diffuser la culture scientifique.



PARIS

Inserm



SORBONNE
UNIVERSITÉ



Université
Paris Cité

université
PARIS-SACLAY

LA DIAGONALE



Le microbiote français
Le French Gut

UN PROJET
INRAE

institut
imagine
GUÉRIR LES MALADIES GÉNÉTIQUES

institut
Curie



interstices

inria

cnes

M

MAISON
POINCARÉ

casden
BANQUE POPULAIRE

HILDGARD

PRESSE & MEDIA

AJSPI
Association
des journalistes scientifiques
de la presse d'information

Socialter

Polytechnique insights
LA REVUE DE L'INSTITUT POLYTECHNIQUE DE PARIS

THE CONVERSATION



Reporterre
Le média de l'écologie

Usbek & Rica

ACTIONS



HORS-LES-MURS

LE PARTENAIRE PREMIUM 2024 : Inserm



«L'un des challenges de la médiation c'est de toucher des publics qui ne sont pas forcément intéressés par les sciences mais qui vont être curieux, apporter un côté un peu fun à la science.»

Gaia Jouanna,
cheffe de projet
communication et
médiation scientifique

Retrouvez également l'Institut National de la Santé et de la Recherche Médicale chaque année en juin pour son festival de la santé et de la culture scientifique «InScience».



NOS UNIVERSITÉS PARTENAIRES



Le positionnement de l'Université Paris Sciences & Lettres en matière de relation Sciences - Société : À l'image de son podcast TANGRAM, l'Université PSL promeut une médiation qui repose sur la pleine utilisation de sa large palette disciplinaire.

L'Université PSL renforce les interactions entre le monde académique et la société civile par des programmes d'idéation de recherche multi-acteurs. Les actions de Partage des Savoirs de l'Université PSL s'inscrivent dans une politique territoriale forte, en collaboration avec ses partenaires en médiation.



La Diagonale Paris-Saclay a pour mission de faire la diagonale entre la communauté scientifique et les citoyens, entre les différentes disciplines scientifiques et artistiques, entre les différents sites de l'Université Paris-Saclay et son territoire.

Elle soutient les initiatives artistiques, culturelles et sciences-société des étudiants et personnels de l'Université Paris-Saclay à travers des appels à projets mais également une action de conseil et de mise en relation artistiques.



Pourquoi partager les sciences à Sorbonne Université ?

Pour susciter la curiosité de nouveaux publics à travers des formats ludiques et impactant, sensibiliser à des notions scientifiques parfois complexes, développer l'intérêt pour le rôle et la place des sciences sur des sujets de société et lutter, entre autres, contre des idées reçues.




L'Université Paris Cité s'est engagée, dès sa création, dans le développement du dialogue entre science, recherche et société. En 2022, UPCité a reçu le label SAPS "Science avec et pour la société" du MESR.

L'objectif est de stimuler l'intérêt pour la science et la curiosité à l'égard des carrières scientifiques, de favoriser le partage de savoirs, les échanges entre scientifiques et citoyens, ainsi que la connaissance des innovations technologiques ayant un fort impact sociétal. Tout cela afin de permettre à chacun·e de s'appropriier les enjeux des évolutions scientifiques, et de développer l'esprit critique.

PROGRAMMATION & CRÉATIONS ORIGINALES

Cette année, la programmation de Double-Science 2024 fut diversifiée et riche en nouvelles médiations et formats innovants.

A l'occasion de ce bilan, nous vous invitons à découvrir les créations originales Double-Science qui résultent d'une collaboration inédite entre scientifiques, vulgarisatrices ou artistes, rassemblé-es pour l'occasion.

Vous pourrez les identifier facilement avec le picto suivant : 

Vous aimeriez revivre l'ambiance de cette seconde édition ?

- ▶ Découvrez toutes les photos du festival [en cliquant sur ce lien](#)
- ▶ Visionnez un retour vidéo de son ambiance [en cliquant sur ce lien](#)



SUR SCÈNE



















Création originale



Live-sketch

SAMEDI 8 JUIN

DIMANCHE 9 JUIN

	SCÈNE CHAROLAIS	SCÈNE CATHÉDRALE	SCÈNE CHAROLAIS	SCÈNE CATHÉDRALE
12H	 Université Paris Cité Podcast "Tetrapod" !			
13H	Projection de vidéos de créateurices du Café des Sciences	Table-ronde "Vulgariser ou émouvoir" 	Projection Éco Lanta (documentaire)	Ton Brunch au microscope 
14H	Table-ronde "Femmes & Sciences"		Table-ronde "Femmes & créations audiovisuelles" 	
15H	Projection de vidéos des étudiant-es de l'IUT de Sceaux	Le quiz du Café des Sciences 	Projection de vidéos de créateurices du Café des Sciences	Table-ronde "Comprendre enfin les IA" 
16H	Table-ronde "Fake-news et journalisme"		 Jeu de Rôle Ariane VI	
17H	Projection de vidéos de créateurices du Café des Sciences	Le procès des PFAS  		(fin de programmation)
18h	 Emission Le Guess Show  		La Piñata des sciences 	
19H	PROGRAMME DE LA SOIRÉE page 18 	Impro & Sciences 		

LES TABLES-RONDES

Table-ronde “Vulgariser ou émouvoir, faut-il choisir ?”
animée par Quentin Lazzarotto, avec Nathalie Ayi, Agatha Liévin Bazin, Frédéric Tournier



Table-ronde “Hier et aujourd’hui, comment les femmes sont empêchées de faire des sciences ?”
animée par Victoire N’Sondé, avec Giorgia Magni, Camille Van Belle et Myriam Hayatou.



THE CONVERSATION



Table-ronde “Comment se documenter et dépister les fake news ? Les bonnes pratiques des journalistes scientifiques”
animée par Natacha Scheidhauer, avec Alexandra Delbot, Hervé Poirier et Lê Nguyễn Hoang



Ton brunch au Microscope
Avec Éléa Herberlé et Pierre Kerner.



Table-ronde “Femmes et créations audiovisuelles : comment aller au-delà des barrières de nos sociétés ?”
animée par Florence Porcel, avec Julie Manoukian et Marie Treibert.



Table-ronde “Comprendre enfin les IA”
animée par Chloé Daudier, avec Isabelle Collet, Marie-Christine Jaulent et Nicolas Sabouret

Inserm

PSL 
UNIVERSITÉ PARIS



LES CRÉATIONS ORIGINALES

1. Le quiz du Café des Sciences

Avec Léa Bello, Marie Treibert, Dounia Saez, Simon Rondeau, Romain du Marais, Florent Poinsaut, Christophe Rodo et Yannick Longuet.

Jouer pour rencontrer des vulgarisateur·ices et les sciences, voici l'objectif de cette création

originale où se succèdent divers passages interactifs avec le public. Objets, énigmes, dessins, etc. Il y en a pour tous les goûts pour s'éveiller à toutes les thématiques et découvrir les créateur·ices qui les partagent.



2. Le procès fictif et participatif des PFAS, avec Scientifique en rébellion

Avec Alice Carliez, Léa Bonnefoy, Josselin, Jérôme Santolini, Amaury Carrade, Gaël Fortin et des activistes.

Afin de mettre l'imaginaire au service de la sensibilisation aux enjeux d'aujourd'hui, Double·science s'est associé à Scientifique en rébellion afin de proposer un tribunal participatif.

Pendant 1h, le public s'est immergé dans un futur proche où un terrible accident a frappé la population française. Tel un véritable tribunal, les festivaliers ont découvert les faits et l'acte d'accusation d'un sujet contemporain: la pollution aux PFAS. En mêlant des scientifiques, des vulgarisateur·ices et des improvisateur·ices, le public a découvert la complexité de ce sujet tout en étant acteur du déroulé du tribunal. En effet, les festivaliers ont pu voter collectivement pour les témoignages qu'ils souhaitaient entendre afin d'explorer le sujet selon leur sensibilité. En touche finale, iels

ont participé à établir le verdict de ce tribunal.

Ce format a été un véritable succès auprès du public avec une salle comble et une participation très engagées des festivaliers. Un système de vote en temps réel a été mis en place du côté public pour maintenir les festivalier·es engagé·es dans le processus. Ce format a été propice à de nombreuses discussions et confrontations d'opinions dans l'assemblée tout en sensibilisant à un sujet scientifique contemporain.



3. Le Guess Show avec Sorbonne Université

Avec les duos suivants : Sandrine Prat et John Lafont, Astrid Guillaume et Agatha MacPie, Emilie Panek et Alice Thomas.

Afin de renouveler les codes des interventions publiques des scientifiques et créer de nouvelles synergies avec des vulgarisateur·ices, cette émission a été créée sur mesure avec Sorbonne Université.

Trois duos de scientifiques & vulgarisateur·rices ont eu pour mission de décortiquer, de simplifier et de présenter un article scientifique ou une recherche de manière compréhensible et divertissante pour le grand public. Pour chaque duo, le public doit deviner la thématique de leur prestation via un système de vote en temps réel proposé par Anne Vicente, consultante en médiation scientifique. Il s'agit d'un système de panneau de vote ludique, analysés en direct par une IA.



4. Impro & Sciences

Avec Célia Pelluet, Alice Carliez, Josselin, Lazare, Jeremy et Noa Zaidi.

Pour changer de regard sur les sciences, jouons avec elles.

Tel est l'objectif de ce format Impro & Science, construire avec la troupe les Gibbons Masqués et Célia Pelluet.

Et si autour d'une science, d'un concept, d'un phénomène, on se permettait tout pour mieux comprendre ce qui est vraisemblable de ce qui relève de nos idées reçues. En proposant un spectacle où se mêlent science et théâtre, les improvisateurices partent une notion, d'un fait, voir d'une diapositive scientifique pour laisser s'exprimer leur vision et leur créativité. Le résultat ? De nombreuses scènes absurdes où il est permis de se tromper mais pour la meilleure des raisons : celle d'apprendre de l'erreur. C'est ainsi que chaque mini-skech est accompagné d'un retour à la réalité, d'une explication voir d'un débrief avec un·e scientifique.

Ce format a su évoluer et convaincre pour la 2ème fois consécutive le public du Ground Control par son dynamisme et sa fraîcheur en vulgarisation.



LES CRÉATIONS ORIGINALES

5. Ton brunch au microscope Avec Eléa Héberlé et Pierre Kerner.

Utiliser nos sens pour redécouvrir notre alimentation : voici l'idée de ce format pensé par deux scientifiques et vulgarisateurs-ices de Université Paris Cité et Université Paris Saclay.

Entre l'odeur du café et du pain grillé ou encore la croûte de nos précieux

fromages, voici un atelier permettant, à travers l'observation microscopique et l'odorat, de mieux comprendre le lien entre alimentation, santé et même environnement. De quoi changer de perspective sur ce que nous côtoyons tous les jours



6. Jeu de Rôle «Ariane VI» Présenté par FibreTigre, avec Alice Thomas, Whitney Jerosme, Melissa Touvron, Jacques Arnould

Observer l'espace, c'est bien. En devenir l'explorateur-riche, c'est mieux !

Voilà un format où l'exploration et la prospective spatiale se découvrent par le prisme de la science fiction.

À la croisée entre l'espace et le temps, les publics découvrent des non-spécialistes qui doivent se poser les bonnes questions afin de naviguer dans le vide intersidéral. Accompagnés des ingénieurs du CNES, des choix scientifiques et cornéliens seront à faire !



PLACE AUX NOUVELLES MÉDIATIONS

Afin de mêler les codes des festivals culturels aux sciences, Double·science a fait appel à divers artistes afin d'hybrider les formats.

Body painting et biologie :

@en.chair.et.en.os illustre l'anatomie pour mieux comprendre et visualiser notre corps. Il a ainsi effectué des performances sur des volontaires et proposé aux festivalier·eres de vivre eux·elles· même l'expérience.



Tatouage et science :

@terence.exaltia a la science dans la peau. Pour cette édition, il a proposé aux festivalier·es de repartir avec un souvenir indélébile pour arborer leur amour des sciences.



Jeu de piste/Escape Game Géant :

En collaboration avec @lex_llanos, un jeu de piste géant a été proposé, parcours ludique et sensoriel pensé pour que les festivalier·es passent sur différents stands et rencontrent les acteur·ices de la vulgarisation. En cumulant les indices, celles et ceux qui ont su résoudre l'énigme ont ainsi gagné des lots sensibilisant à la protection d'espèces menacées.



Pinata des sciences :

@lapinata_paris est une artiste colombienne dont le talent n'a pas de limite. Elle a donc assurément répondu au défi de créer sur-mesure des pinatas représentant des éléments scientifiques choisis par le public sur les réseaux sociaux. Et voilà qu'un neurone et un CPU son venu clôturer le festival dans le respect du rituel de la pinata !





SOIRÉE MUSIQUE & SCIENCE

Samedi 8 juin - 21h-00h | Scène Charolais

Venir pour la fête, repartir avec un nouveau regard sur le monde. C'est la promesse qu'a tenue cette soirée qui met la musique au service des enjeux scientifiques et citoyens. La grande nouveauté de cette année : un karaoké collectif et narratif. En 2024, la soirée fut complète de 21h à 00h !

21H

PLÉIADE·S

Live electro

22H

LE J C'EST LE S

Karaoke collectif

23H

ELONA PRIME

DJ set

FOCUS SUR

Le J c'est le S (karaoke collectif inspiré de la recherche scientifique)

Toute chanson raconte une histoire. Alors pourquoi ne pas raconter celle des laboratoires et des scientifiques. En partenariat avec l'Inserm, ce karaoké original propose un fil narratif démystifiant le quotidien du travail de scientifique et son fonctionnement méconnu du grand public.

Le narrateur insuffle émotions et interactivité avec le public pour dynamiser la soirée, tandis que la

playlist de chansons, qui fait écho à l'histoire, est chantée par le public de manière collective afin d'en faire des acteur·ices de l'avancée narrative. Ce format a su conquérir le cœur des festivaliers venus pour se divertir : la participation du public fut très importante jusqu'à même que certain·es montent sur scène pour diriger les chants. Une véritable expérience de cohésion entre musique, émotions et science.

Inserm



Maquette Ariane VI



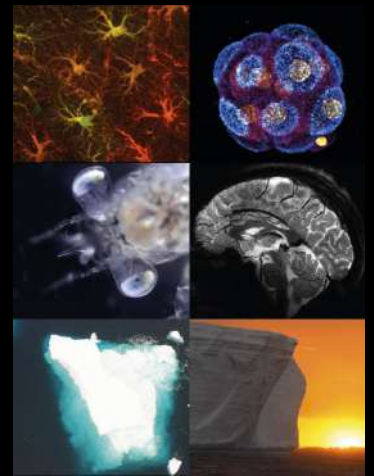
Image de microscopie

Inserm



DANSER SUR LA SCIENCE

Un live électro et un DJ set ont été à nouveau proposés afin de cibler un public amateur de sorties culturelles, avide d'émotions mais aussi d'engagement. Ces performances ont été illustrées avec des images d'expéditions scientifiques et d'instituts de recherche partenaires.



FOURNISSEURS DES MÉDIAS



Inserm



Fondation taraocean
explorer et partager



PLÉIADE·S
Live electro



ELONA PRIME
DJ set



TOUT LE WEEK-END

EXPOSITIONS

L'Espace citoyen - Institut *Imagine*



Bulles d'Inserm - Résidences créatives, avec Pellichi

Inserm

Mission Matilda - Ecole Estienne et Université Paris Saclay



Lumière sur les femmes de sciences
Université Paris Sciences et Lettres



Ensemble au cœur des sciences
Sorbonne Université



Violentomètre de l'enseignement supérieur - For Women in Science - Fondation L'Oréal



Le mur de podcast
16 podcasts de vulgarisation scientifique affichés dans le festival

Escape game géant

Bodypainting anatomique par En Chair et en Os

STANDS

Stands & expériences ludiques du Café des Sciences

- ▶ Aliciane Guitard
- ▶ Zélie Tournoud
- ▶ Camille Van Belle
- ▶ Pellichi
- ▶ Rémi Franco (BrusicorO2)
- ▶ Thibaut Giraud (Monsieur Phi)
- ▶ Florent Poinçaut (QTG)
- ▶ Thomas Saquet (QTG)
- ▶ Emilien Cornillon (QTG)
- ▶ Romain du Marais (Pour 1nfo)
- ▶ Yannick Longuet (Neuro Neureux)
- ▶ Alexis Patou (Nirvit)



Stand Nebullae

La galaxie des stands partenaires

- ▶ Inserm
- ▶ CNRS
- ▶ French Gut - INRAE
- ▶ Interstices - Inria
- ▶ CEA
- ▶ CASDEN
- ▶ Université Paris Sciences & Lettres
- ▶ Sorbonne Université
- ▶ Université Paris Cité
- ▶ For Women in Science (Fondation L'Oréal)



JUNGLE DES JEUX

Coordonné par @chloe_ettouati

- ▶ Clash-anticorps (Inserm)
- ▶ Energies : votre story (ASTS)
- ▶ Mission Recherche (Inserm)
- ▶ Climat Tic-Tac (La rose des jeux)
- ▶ Enigmathik (Mat & Merveilles)
- ▶ AstroLudes
- ▶ Bruco (Fantastiko)
- ▶ Plastique Panique
- ▶ Écologie en acte (ASTS)
- ▶ DIM MaTerRE
- ▶ 7 adaptations/taxons (Ad Naturam)
- ▶ AURORA (La rose des jeux)
- ▶ Bataille de pollinisation (Ad Naturam)
- ▶ |HOP> (La rose des jeux)
- ▶ La perle de l'huître magique (Ad Naturam)
- ▶ Etymothèque
- ▶ Plato's Dilemma (La rose des jeux)
- ▶ Memory dimorphisme sexuel (Ad Naturam)
- ▶ Enquête au labo

DÉDICACES

- ▶ Agatha Liévin-Bazin
- ▶ Eléa Heberlé
- ▶ Quentin Lazzarotto
- ▶ Sylvain Chaty
- ▶ Thibaud Giraud
- ▶ Alice Thomas
- ▶ Camille Van Belle
- ▶ Lê Nguyen Hoang
- ▶ Alexandra Delbot
- ▶ Héroïse Chochois
- ▶ FibreTigre
- ▶ Marie Treibert
- ▶ Pierre Kerner
- ▶ Florence Porcel
- ▶ Isabelle Collet

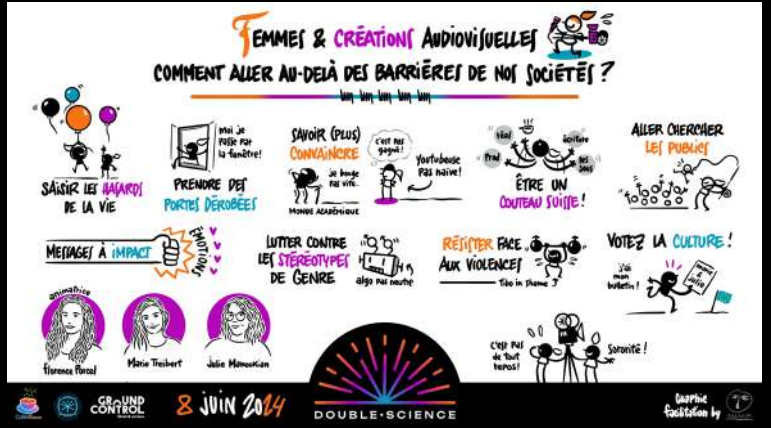
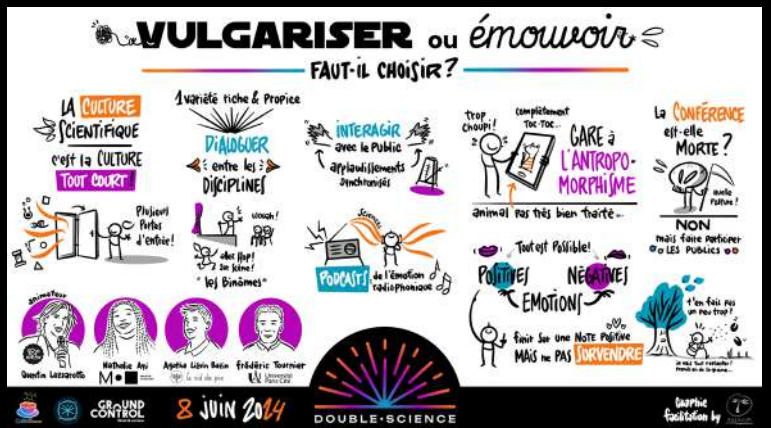




LES LIVE-SKETCH

Par Zélie Tournoud

Par Guillaume Monnain (Akénium)



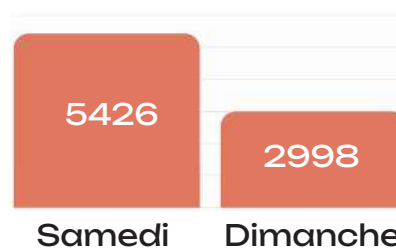
BILAN DES PUBLICS

source : Ground Control

- ▶ Nombre d'entrées au Ground Control : **8424** (samedi et dimanche)
- ▶ Nombre d'interactions : **4212** (estimation à 50% du nombre d'entrées)
- ▶ Indicateur de performance «2024 vs 2023» : **1.01** (rapport des entrées sur les deux années)

En 2024, le samedi a été soldé par un record d'affluence, tandis qu'avec les élections européennes, le dimanche fut plus calme.

- ▶ Affluence par jour



- ▶ Pic d'affluence par jour

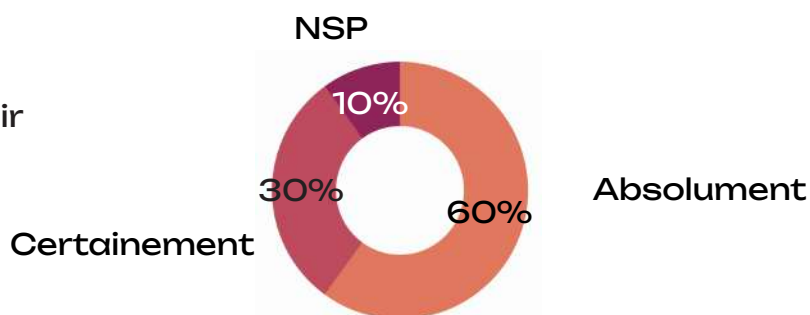


BILAN DES INTERVENANT·ES

source : formulaire de satisfaction post-festival

- ▶ «Dans l'ensemble, qu'avez-vous pensé de l'organisation du festival ?» **8,1/10** note moyenne

- ▶ Recommanderiez-vous à d'autres personnes d'intervenir à Double·Science ?



- ▶ «La festival a-t-il été l'occasion de rencontrer de nouveaux acteur·ices du secteur de la culture scientifique ou d'imaginer de nouvelles collaborations ?» **100%** de «oui»

- ▶ Quelques commentaires :

«Bravo pour votre travail ! C'est une super initiative et je me réjouis d'avoir pu participer !»

«C'est sans conteste mon festival préféré, tant pour l'ambiance que pour les propositions.»

«Merci encore et j'espère à l'année prochaine»

BILAN DES PARTENAIRES

source : formulaire de satisfaction post-festival

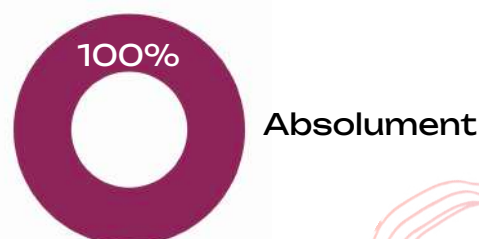
- ▶ «Dans l'ensemble, qu'avez-vous pensé de l'organisation du festival ?»

8,4/10 note moyenne

- ▶ «La festival a-t-il été l'occasion de rencontrer de nouveaux acteur·ices du secteur de la culture scientifique ou d'imaginer de nouvelles collaborations ?»

100% de «oui»

- ▶ Recommanderiez-vous à d'autres personnes d'intervenir à Double•Science ?



- ▶ Quelques commentaires :

«Bel événement qui permet de tester de nouveaux formats sur de nouveaux publics hors des cadres institutionnels, bravo ! Cela permet d'inscrire la CSTI, plus largement dans des lieux culturels.»

«Félicitations pour cette deuxième édition réussie, qui augure une belle croissance pour le festival Double•Science !»

«Félicitation pour ce travail incroyable! un Festival de vulgarisation qui réunit un max d'acteur, c'est ce qu'il manquait en France et vous l'avez fait!»

BILAN DES ÉTUDIANT·ES

- ▶ Un étudiant de l'**École Estienne** a été accueilli en stage de master 1 ;
- ▶ Un étudiant du **Master Audiovisuel, journalisme et communication scientifiques** de l'Université Paris Cité a conçu le jeu de piste
- ▶ Les étudiant·es du **Master Audiovisuel, journalisme et communication scientifiques** de l'Université Paris Cité ont dressé une véritable stratégie de communication.
- ▶ Certain·es bénévoles et étudiant·es du **Master Audiovisuel, journalisme et communication scientifiques** de l'Université Paris Cité ont été formés à la captation photo et vidéo, nécessaire à l'exécution de la

- mission du pôle image du festival.
- ▶ Des étudiants de l'**Université Paris Saclay** et du **Master professionnel FESPACO** ont pu participer à l'atelier *Ton brunch au microscope*
- ▶ Des étudiant·es **kinésithérapeutes** ont participé et exercé leur compétence de médiation sur l'atelier body painting.



BILAN MOMENT PRO

source : formulaire de satisfaction post-festival



Avec le soutien de HildGard et de la ville de Paris le «Brunch Pro» de Double•Science a été conçu pour renforcer les collaborations entre les acteur·ices de la vulgarisation scientifique, sensibiliser de nouvelles communautés, et créer des synergies pour intégrer et toucher les publics éloignés des sciences.

Cet événement a rassemblé institutions scientifiques, universités, acteur·ices privé·es, fondations, journalistes, vulgarisateur·ices, artistes et scientifiques dans un cadre convivial pour des échanges informels et propice à la création de réseaux professionnels.

Observations et retours d'expériences

- ▶ Les participant·es ont pu rencontrer des contacts clés, ce qui a conduit à des collaborations concrètes, comme la prolongation d'initiatives au-delà du festival et l'organisation de futurs événements. L'événement a permis d'élargir les réseaux professionnels et d'initier des partenariats prometteurs.

- ▶ Le brunch a été salué comme une initiative réussie. Les participants ont apprécié la qualité des rencontres et ont suggéré de proposer en amont des activités favorisant encore plus les interactions et la mixité des idées.

Le «Brunch Pro» de Double•Science a atteint ses objectifs en créant des opportunités de collaboration et en enrichissant les échanges entre professionnels de la vulgarisation scientifique. Cet événement a montré l'importance des rencontres informelles et des activités ludiques pour renforcer les liens au sein de la communauté scientifique ET culturelle. L'initiative est à renouveler pour continuer à tisser ces synergies précieuses sur l'édition 2025



- ▶ «Dans l'ensemble, qu'avez-vous pensé du brunch pro ?»

8,2/10 note moyenne

- ▶ Quelques commentaires :

«Cela m'a permis de rencontrer des personnes du milieu et d'obtenir un contrat pour un futur événement.»

«Des rencontre au cours du brunch professionnel, très bonne initiative.»

BILAN COMMUNICATION



Revue de presse

(attachée de presse : Estelle Lacaud)

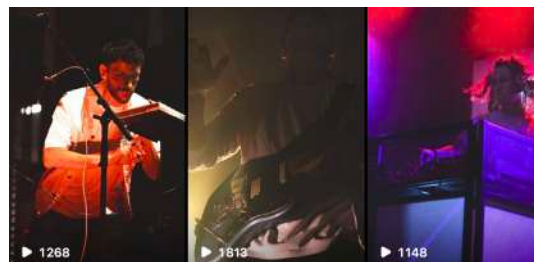
- ▶ Emission rfi “Autour de la question”, le 03/06/2024 ([lien](#))
- ▶ Article de Science et Avenir, le 06/06/2024 ([lien](#))
- ▶ Radio France culture, “La Science, CQFD”, le 03/06/2024 ([lien](#))
- ▶ Article de The Conversation, le 07/06/2024 ([lien](#))
- ▶ Article de Sortir à Paris, le 05/06/2024 ([lien](#))
- ▶ Article bilan de Université Paris Cité ([lien](#))
- ▶ Diffusion dans la newsletter de Usbek & Rica ([lien](#))
- ▶ Divers relais institutionnels ([Inserm](#), [Université Paris Cité](#), [Observatoire de Paris](#), [Sorbonne Université](#), [CNRS](#), [Université PSL](#))
- ▶ Article de A nous Paris, le 06/06/2024 ([lien](#))

Instagram

- ▶ + de **1000 abonné·es** à la fin de l'édition 2024
- ▶ La tranche d'âge «**25-34 ans**» est la plus représentée (46,5 %)
- ▶ Le public **féminin** est majoritaire (55,2 %)



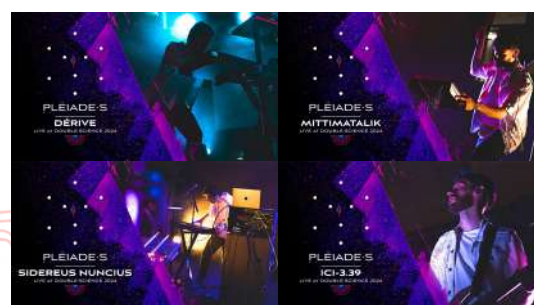
L'aftermovie
(+ de 3500 vues)



Divers contenus satellites
ont été publiés

Youtube

- ▶ L'**émission** «Le Guess Show», proposée par Sorbonne Université, a été captée et bientôt publiée.
- ▶ Le **jeu de rôle** «Ariane VI», conçu avec le CNES sera bientôt disponible au format podcast
- ▶ Le **DJ set** de Elona Prime a été publié en intégralité (avec les images scientifiques) ([lien](#))
- ▶ 4 **clips live** ont été tournés lors du concert de Pléiade·s (également avec des images scientifiques) ([lien](#))





NOS BÉNÉVOLES

Passionné·es, curieux·ses, dont certain·es sont issu·es de master d'audiovisuel, de journalisme, de communication, les bénévoles sont un pilier de ce festival unique.

Formé·es à la logistique, à l'image, à l'accueil et l'information, ces volontaires contribuent à toutes les étapes de ce week-end festif.

Leur plus grande force ? Leur authenticité, qui fait d'elles·eux des atouts majeurs pour renouveler l'esprit du festival. La preuve en est : l'escape game géant, c'est leur idée !

Mention spéciale au Master d'illustration scientifique de l'École Estienne ainsi qu'au Master Audiovisuel, Journalisme et Communication Scientifiques de l'Université Paris Cité avec lesquels nous entretenons une relation toute particulière, via l'implication de leurs étudiant·es.

Mention toute particulière à Chloé Ettouati et le duo Lorraine Odot & Alexis Llanos, qui se sont démené·es pour vous proposer respectivement la jungle des jeux et l'escape game géant.

L'ensemble des photos présentes dans le programme ont été prises par des étudiant·es bénévoles présents lors de l'édition 2023 de Double·Science.

PORTEUR DU PROJET



L'EXPLORATOIRE

L'Exploratoire est un noyau de réflexion et d'action autour des sciences. Il se positionne à l'interface entre la recherche scientifique et d'autres entités (décideurs, médias, publics scolaires, grand public). L'Exploratoire s'est démarqué avec le succès de son premier projet incubé, Cell Worlds, soutenu par la communauté scientifique internationale.

PARTENAIRE ÉDITORIAL



Le Café des Sciences est l'association qui fédère les acteurs et actrices de la vulgarisation scientifique sur le web. Elle réunit créateur·ices de blogs, vidéos, illustrations, podcasts, etc. dont la plupart sont à la fois expert·es de leur domaine scientifique et professionnelles de la médiation scientifique. Le Café des Sciences est reconnu pour les critères d'adhésion de ses membres.

L'ÉQUIPE ORGANISATRICE



De gauche à droite :

Terence est vulgarisateur & fondateur de Exaltia, ingénieur en neurobiologie, cofondateur de L'Exploratoire, vice-président du Café des Sciences, et artiste du groupe Pléiade-s.

Dounia Saez est vulgarisatrice, astrophysicienne, présidente du Café des Sciences et rédactrice en cheffe du Labo des Savoirs.

Edouard Duverney est passionné par la vulgarisation scientifique et président de l'Exploratoire. Ingénieur en écologie, il est membre du collectif Exaltia.

Chloé Daudier est vulgarisatrice, ingénieure en IA, cofondatrice du Play Azur Festival et de L'Exploratoire, fondatrice de Equilys, et bénévole pour Data For Good.

Renaud Pourpre est vulgarisateur & fondateur de Exaltia, docteur en microbiologie et épigénétique, cofondateur de Cell Worlds et The Lonely Pipette, et ancien coordinateur de la Fête de la science (2020).

Youenn Lerb est un compositeur de musique au service de la vulgarisation et la valorisation de la recherche, fondateur et réalisateur au sein de Exaltia, et artiste du groupe Pléiade-s.



ELLES ET ILS FONT DOUBLE•SCIENCE

Le festival remercie ses intervenant·es, ses partenaires, ses bénévoles, et toutes les équipes ayant permis la réalisation de la seconde édition de Double•Science. Mention toute particulière à Estelle Xerri (Ground Control) et Estelle Lacaud (attachée de presse) pour leur confiance et leur aide.



RENDEZ-VOUS en 2025

13, 14, 15 juin 2025, ↙
au Ground Control,

avec un partenariat inspirant et stimulant avec **Universcience** qui réouvrira ses portes en juin 2025 après plusieurs années de travaux.



festivaldoublescience.fr

Instagram @festivaldoublescience